



T.C.

**ERZİNCAN VALİLİĞİ**  
**KAVAKYOLU NECİP FAZIL**  
**KISAKÜREK ANAOKULU**  
**MÜDÜRLÜĞÜ**

**STRATEJİK** | 2024  
**PLAN** | 2028





## İSTİKLALMARŞI

Korkma, sönmez bu şafaklarda yüzen al sancak;  
Sönmeden yurdumun üstünde tüten en son ocak.  
O benim milletimin yıldızıdır, parlayacak;  
O benimdir, o benim milletimindir ancak.

Çatma, kurban olayım, çehreni ey nazlı hilal!  
Kahraman ırkıma bir gül! Ne bu şiddet, bu celal?  
Sana olmaz dökülen kanlarımız sonra helal...  
Hakkıdır Hakk'a tapan milletimin istiklal!

Ben ezelden beridir hür yaşadım, hür yaşarım.  
Hangi çılgın bana zincir vuracakmış? Şaşarım!  
Kükremiş sel gibiyim, bendimi çiğner, aşarım.  
Yırtarım dağları, enginlere sığmam taşarım.

Garbin afakını sarmışsa çelik zırhlı duvar,  
Benim iman dolu göğsüm gibi serhaddim var.  
Ulusun, korkma! Nasıl böyle bir imanı boğar,  
"Medeniyet!" dediğin tek dişi kalmış canavar?

Arkadaş! Yurduma alçakları uğratma sakın.  
Siper et gövdeni, dursun bu hayasızca akın.  
Doğacaktır sana va'dettiği günler Hakk'ın...  
Kim bilir, belki yarın, belki yarından da yakın.

Bastığın yerleri "toprak!" diyerek geçme, tanı:  
Düşün altındaki binlerce kefensiz yatanı.  
Sen şehit oğlusun, incitme, yazıktır atanı:  
Verme, dünyaları alsan da, bu cennet vatanı.

Kim bu cennet vatanın uğruna olmaz ki feda?  
Şüheda fışkıracak toprağı sıksan, şüheda!  
Canı, cananı bütün varımı alsın da Huda,  
Etmesin tek vatanımdan beni dünyada cüda.

Ruhumun senden, İlahi, şudur ancak emeli:  
Değmesin mabedimin göğsüne namahrem eli.  
Bu ezanlar ezanlar-ki şahadetleri dinin temeli  
Ebedi yurdumun üstünde benim inlemeli.

O zaman vecd ile bin secde eder-varsa-taşım,  
Her cerihamdan, İlahi, boşanıp kanlı yaşım,  
Fışkırır ruh-ı mücerred gibi yerden na'sım;  
O zaman yükselerek arşa değer belki başım.

Dalgalar sen de şafaklar gibi ey şanlı hilal!  
Olsun artık dökülen kanlarımın hepsi helal!  
Ebediyen sana yok, ırkıma yok izmihlal:  
Hakkıdır, hür yaşamış bayrağımın hürriyet;  
Hakkıdır, Hakk'a tapan, milletimin istiklal!

Mehmet Akif ERSOY

Öğretmenler;  
Yeni Nesil Sizin  
Eseriniz Olacaktır.

*H. Öztürk*

## GENÇLİĞE HİTABE

Ey Türk gençliği! Birinci vazifen, Türk istiklalini, Türk cumhuriyetini, ilelebet, muhafaza ve müdafaa etmektir.

Mevcudiyetinin ve istikbalinin yegane temeli budur. Bu temel, senin, en kıymetli hazinendir. İstikbalde dahi, seni, bu hazineden, mahrum etmek isteyecek, dahili ve harici, bedhahların olacaktır. Bir gün, istiklal ve cumhuriyeti müdafaa mecburiyetine düşersen, vazifeye atılmak için, içinde bulunacağın vaziyetin imkan ve şeraitini düşünmeyeceksin! Bu imkan ve şerait, çok namüsaıt bir mahiyette tezahür edebilir. İstiklal ve cumhuriyetine kastedecek düşmanlar, bütün dünyada emsali görülmemiş bir galibiyetin mümessili olabilirler. Cebren ve hile ile aziz vatanın, bütün kaleleri zapt edilmiş, bütün tersanelerine girilmiş, bütün orduları dağıtılmış ve memleketin her köşesi bilfiil işgal edilmiş olabilir. Bütün bu şeraitten daha elim ve daha vahim olmak üzere, memleketin dahilinde, iktidara sahip olanlar gaflet ve dalalet ve hatta hiyanet içinde bulunabilirler. Hatta bu iktidar sahipleri şahsi menfaatlerini, müstevlerin siyasi emelleriyle tevhit edebilirler. Millet, fakr u zaruret içinde harap ve bitap düşmüş olabilir.

Ey Türk istikbalinin evladı! İşte, bu ahval ve şerait içinde dahi, vazifen; Türk istiklal ve cumhuriyetini kurtarmaktır! Muhtaç olduğun kudret, damarlarındaki asil kanda, mevcuttur!

*H. Öztürk*





*Dünyada her şey için, uygarlık için, yaşam için, başarı için en hakiki mürşit ilimdir, fendir. İlim ve fen haricinde mürşit aramak gaflettir, cehalettir, delalettir.*

*K. Atatürk*

OKUL/KURUM BİLGİLERİ

<b>İli: Erzincan</b>		<b>İlçesi: Merkez</b>	
<b>Adres:</b>	Hamidiye Caddesi Sokak249Dışkapı no2 Merkez ERZİNCAN	<b>Coğrafi Konum (link)</b>	<a href="https://770667.meb.k12.tr/tema/siteharitasi.php">https://770667.meb.k12.tr/tema/siteharitasi.php</a>
<b>Telefon Numarası:</b>	(0446)2283348	<b>Faks Numarası:</b>	----
<b>e- Posta Adresi:</b>	770667@meb.k12.tr	<b>Web sayfası adresi:</b>	892361@meb.k12.tr
<b>Kurum Kodu:</b>	770667	<b>Öğretim Şekli:</b>	Tekli Eğitim



OKUL GÖRSELİ



### MÜDÜR SUNUŞU

Okulumuz öğrencilerinde ulaşmak istediğimiz hedefler manevi, kültürel değerlerine sahip, sosyal hayata uyumlu, pozitif psikolojide, çevre problemlerine duyarlı, çevre ahlakı olan, diğergamlı, sorumluluklarının bilincinde olan, hak ve adaletle karar verebilen, iyi bir insan, temiz sağlıklı sürdürülebilir çevre erişimi olan,öz bakım, psikomotor, bilişsel gelişimini bu hedefler doğrultusunda teknolojiden uzak yaparak yaşayarak öğrenen bireyler olmaları için destekleyici ortam ve materyal sağlamak çocuklar ile beraber kendimizi de geliştirip dönüştüren sevgi dolu bir süreç hazırlayıp stratejik planımızın amacını oluşturduk.

Seda Menekşe

Müdür

## İÇİNDEKİLER

OKUL/KURUM BİLGİLERİ .....	3
OKUL GÖRSELİ .....	4
MÜDÜR SUNUŞU.....	5
İÇİNDEKİLER .....	6
TABLOLAR LİSTESİ .....	9
ŞEKİLLER LİSTESİ .....	11
KISALTMALAR .....	12
TANIMLAR.....	13
GİRİŞ .....	15
1.BÖLÜM: STRATEJİK PLAN HAZIRLIK SÜRECİ.....	16
ÇAL.....	16
ÇALIŞMA TAKVİMİ.....	18
2. BÖLÜM: DURUM ANALİZİ .....	20
A.KURUMSAL TARİHÇE .....	21
B. UYGULANMAKTA OLAN STRATEJİK PLANIN DEĞERLENDİRİLMESİ.....	22
C. FAALİYET VE ÜRÜN HİZMETLERİNİN BELİRLENMESİ .....	22
D.MEVZUAT ANALİZİ .....	25
E. ÜST POLİTİKA BELGELERİ ANALİZİ .....	26
F. PAYDAŞ ANALİZİ.....	27
1.Paydaşların Tespiti.....	27
1. Paydaşların Tespiti .....	28

2. Paydaşların Önceliklendirilmesi.....	29
3. Paydaş Görüşlerin Alınması ve Değerlendirilmesi .....	30
4. Yönetici, Öğretmen ve Personel İç Paydaş Anketi Sonuçları .....	30
Öğrenci ve Veli İç Paydaş Anketi Sonuçları.....	32
5. Veli-Öğrenci İç Paydaş Anketi Sonuçları .....	32
<b>G. KURULUŞ İÇİ ANALİZ.....</b>	<b>36</b>
1. Okulun Künyesi.....	36
2. Çalışan Bilgileri .....	37
3. Bina ve Okulumuzun Alanları .....	44
4. Sınıf ve Öğrenci Bilgileri .....	44
4. Öğrenci ve Sınıf Bilgileri .....	45
5. Donanım ve Teknolojik Kaynaklarımız.....	46
6. Mali Kaynaklar .....	47
7. İstatistik Veriler .....	50
<b>H. PESTLE ANALİZİ.....</b>	<b>50</b>
<b>I. GZFT ANALİZİ .....</b>	<b>53</b>
<b>İ. TESPİTLER VE İHTİYAÇLARIN BELİRLENMESİ .....</b>	<b>58</b>
<b>3. BÖLÜM: GELECEĞE BAKIŞ .....</b>	<b>61</b>
A. Misyon.....	61
B. Vizyon .....	62
C. Temel Değerlerimiz .....	63
D. Stratejik Amaçlar, Hedefler .....	64
<b>E. AMAÇ, HEDEF, GÖSTERGE VE STRATEJİLER .....</b>	<b>65</b>
<b>4. BÖLÜM: MALİYETLENDİRME .....</b>	<b>72</b>



# STRATEJİK PLAN 2024-2028

5.BÖLÜM: İZLEME VE DEĞERLENDİRME .....	74
EKLER.....	75

## TABLolar LİSTESİ

Tablo 1. Çalışma Takvimi .....	18
Tablo 2. Faaliyet Alanı-Ürün/Hizmet Listesi.....	23
Tablo 3. Mevzuat Analizi .....	25
Tablo 4. Üst politika belgeleri tablosu .....	26
Tablo 5. Paydaş Tablosu .....	28
Tablo 6. Paydaşların Önceliklendirilmesi .....	29
Tablo 7. Paydaş Görüşlerinin Alınmasına İlişkin Çalışmalar .....	30
Tablo 8. Temel Bilgiler Tablosu- Okul Künyesi.....	36
Tablo 9. Çalışanların Görev Dağılımı .....	37
Tablo 10. İdari Personelin Hizmet Süresine İlişkin Bilgiler .....	38
Tablo 11. Okul/Kurumda Oluşan Yönetici Sirkülasyonu Oranı .....	38
Tablo 12. İdari Personelin Katıldığı Hizmet İçi Programları .....	39
Tablo 13. Öğretmenlerin Hizmet Süreleri (Yıl İtibarıyla).....	40
Tablo 14. Kurumda Gerçekleşen Öğretmen Sirkülasyonunun Oranı.....	40
Tablo 15. Öğretmenlerin Katıldığı Hizmet İçi Eğitim Programları .....	41
Tablo 16. Kurumdaki Mevcut Hizmetli/ Memur Sayısı.....	42
Tablo 17. Okul/kurum Rehberlik Hizmetleri .....	43
Tablo 18. Fizik Mekân Durumu .....	44
Tablo 19. Sınıf kademesine göre öğrenci cinsiyet durumu .....	45
Tablo 20. Teknolojik Kaynaklar Tablosu.....	46
Tablo 21. Kaynak Tablosu .....	47
Tablo 22. Harcama Kalemler .....	48
Tablo 23. Gelir-Gider Tablosu .....	49
Tablo 24. GZFT Analizi Tablosu-Güçlü Yönler.....	54
Tablo 25. GZFT Analizi Tablosu-Zayıf Yönler .....	55
Tablo 26. GZFT Analizi Tablosu-Fırsatlar .....	56
Tablo 27. GZFT Analizi Tablosu-Tehditler .....	57
Tablo 28. Tespitler ve İhtiyaçlar Tablosu.....	58
Tablo 29. Stratejik Amaçlar, Hedefler .....	64

## STRATEJİK PLAN 2024-2028

Tablo 30. Mali Kaynak Tablosu.....	72
Tablo 31. Tahmini Maliyetler (TL).....	72
Tablo 32. Strateji Geliştirme Kurulu.....	75
Tablo 33. Stratejik Planlama Ekibi.....	78

**ŞEKİLLER LİSTESİ**

Şekil 1. Yönetici, Öğretmen ve Personel İç Paydaş Anket Sonuçları-1 .....	31
Şekil 2. Yönetici, Öğretmen ve Personel İç Paydaş Anket Sonuçları-2 .....	32
Şekil 3. Veli İç Paydaş Anket Sonuçları-1 .....	33
Şekil 4. Veli İç Paydaş Anket Sonuçları-2 .....	34
Şekil 5. Veli İç Paydaş Anket Sonuçları-3 .....	35
Şekil 6. Stratejik Plan İzleme ve Değerlendirme Modeli .....	77



## KISALTMALAR

NFK	: Necip Fazıl Kısakürek
DYS	: Doküman Yönetim Sistemi
EBA	: Eğitim Bilişim Ağı
MEB	: Millî Eğitim Bakanlığı
MEBBİS	: Millî Eğitim Bakanlığı Bilişim Sistemleri
MEBİM	: Millî Eğitim Bakanlığı İletişim Merkezi
GZFT	: Güçlü- Zayıf Yönler, Fırsatlar-Tehditler Analizi (SWOT Analizi)
RAM	: Rehberlik Araştırma Merkezi
STK	: Sivil Toplum Kuruluşu

**TANIMLAR**

**Stratejik Plan:** Kamu idarelerinin orta ve uzun vadeli amaçlarını, temel ilke ve politikalarını, hedef ve önceliklerini, performans ölçütlerini ve bunlara ulaşmak için izlenecek yöntemler ile kaynak dağılımlarını içeren plandır (5018 s. Kamu Mali Yönetimi ve Kontrol Kanunu, Madde 3)

**Stratejik Plan Genelgesi:** 2024-2028 dönemi stratejik plan çalışmalarının başlatılması için Milli Eğitim Bakanlığı Strateji Geliştirme Başkanlığı tarafından hazırlanarak duyurulan 06.10.2022 tarih ve 2022/21 sayılı genelgedir.

**Hazırlık Programı:** 2024-2028 dönemi stratejik plan hazırlık sürecinin aşamalarını, bu aşamalarda gerçekleştirilecek faaliyetleri, bu aşama ve faaliyetlerin tamamlanacağı tarihleri gösteren zaman çizelgesini, kurul ve ekip üyelerinin sayısını ve niteliğini açıklayan programdır.

**Misyon:** Kurumun/kuruluşun var oluş sebebini açıklayan, kurumun/kuruluşun kimlere, hangi amaçla ve hangi alanda hizmet verdiğini yöntemleriyle birlikte açıklayan bildirgedir.

**Vizyon:** Kurumun/kuruluşun ideal geleceğini sembolize eden, plan dönemi sonunda nerede olmak istediğini, nereye varmak istediğini ifade eden bildirgedir.

**Amaç:** Kurumun/kuruluşun plan dönemi sonuna kadar genel olarak elde etmek ve ulaşmak istediği sonucu ifade eder.

**Hedef:** Amaçların spesifik (özel) ve nicel verilerle ölçülebilir, gerçekleştirilebilir ve somut şekilde ifade edilmesidir.

**Paydaş:** Kurumla/kuruluşla doğrudan veya dolaylı ilgisi olan, her ne suretle olursa olsun kurumdan etkilenen ve kurumu etkileyen kişi, grup, kurum ve kuruluşları ifade eder.

**GZFT (SWOT) Analizi:** Kurumun güçlü ve zayıf yönlerinin belirlenmesi, kurum için mevcut fırsatların ve tehditlerin tespit edilmesi amacıyla farklı teknikler kullanılarak yapılan analizdir.

**Faaliyet:** Belirli bir amaca ve hedefe yönelen, başlı başına bir bütünlük oluşturan, yönetilebilir ve maliyetlendirilebilir üretim veya hizmetlerdir.

**Performans Göstergesi (PG):** Stratejik planda hedeflerin ölçülebilirliğini miktar ve zaman boyutuyla ifade eden göstergelerdir.

**Stratejik Plan Değerlendirme Raporu:** İzleme tabloları ile değerlendirme sorularının cevaplarını içeren ve her yıl şubat ayının sonuna kadar hazırlanan rapordur.

# STRATEJİK PLAN



## I. BÖLÜM GİRİŞ VE HAZIRLIK SÜRECİ

## GİRİŞ

Kavakyolu Necip Fazıl Kısakürek Anaokulunun 2024-2028 Stratejik Plan hazırlık çalışmaları, Milli Eğitim Bakanlığı Strateji Geliştirme Başkanlığının 06.10.2022 tarih ve 2022/21 sayılı Genelgesi ve hazırlık programı doğrultusunda Erzincan İl Milli Eğitim Müdürlüğünün hazırladığı İl, İlçe, Okul/Kurum Stratejik Plan Çalışma Takvimine uygun olarak başlatılmıştır. 25 Kasım 2022-30 Aralık 2022 tarihleri arasında Okul Strateji Geliştirme Kurulu ve Stratejik Planlama Ekibi oluşturulmuştur. Stratejik Plan Hazırlama Ekibimiz, Erzincan İl Milli Eğitim Müdürlüğü AR-GE Biriminin düzenlediği eğitim ve bilgilendirme toplantısına katılmıştır. Hazırlık çalışmalarının tamamlanmasının ardından kurumumuzun stratejik plan hazırlama modeline uygun olarak Durum Analizi çalışmaları yapılmıştır. Bu kapsamda; kurumsal tarihçenin hazırlanması, uygulanmakta olan stratejik planın değerlendirilmesi, faaliyet alanları ve ürün-hizmetlerin değerlendirilmesi, kuruluş içi analiz, GZFT Analizi tamamlanmış, buna göre 2024-2028 stratejik planına temel oluşturacak gelişim alanları belirlenmiştir. Paydaş Analizi çalışmalarının ardından “Kurum İçi Analiz, GZFT Analizi” çalışmaları yapılmış, “Tespit ve İhtiyaçlar” belirlenmiştir. “Durum Analizi” çalışmasından elde edilen sonuçlarla “Geleceğe Bakış” bölümünün hazırlanmıştır. Bu bölümde “Misyon, Vizyon ve Temel Değerler” ile birlikte Müdürlüğümüzün 2024-2028 dönemini kapsayan 5 yıllık süreçte amaçları, hedefleri, performans göstergeleri ve stratejilerine yer verilmiştir. Hedeflerimizi gerçekleştirebilmek için her bir hedefe mahsus olmak üzere 5 yıllık dönem için tahmini maliyet belirlenmiştir. İzleme ve değerlendirme modeli hazırlanarak stratejik plan çalışmaları tamamlanmıştır. Stratejik planımız, incelenmek üzere İl Milli Eğitim Müdürlüğü AR-GE Birimine gönderilmiştir. Düzeltme işlemlerinin ardından İl Milli Eğitim Müdürlüğü tarafından onaylanan planımız, okulumuzun resmi internet sitesinde kamuoyu ile paylaşılmıştır.



## 1.BÖLÜM: STRATEJİK PLAN HAZIRLIK SÜRECİ

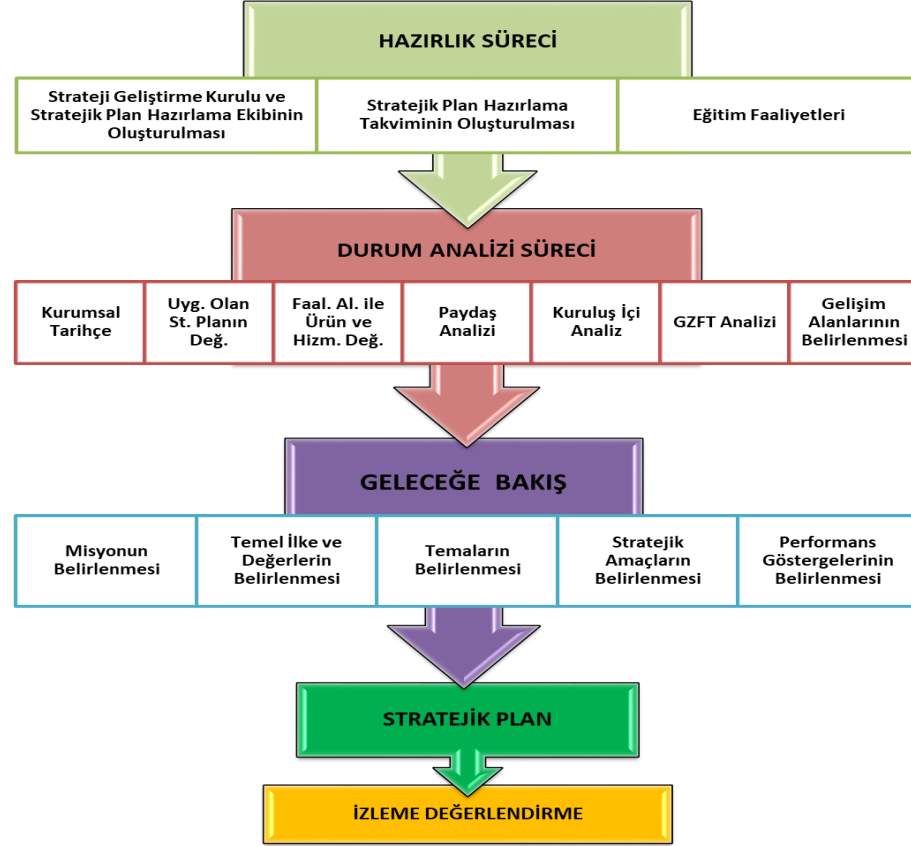
2024-2028 dönemi stratejik plan hazırlıkları İl Milli Eğitim Müdürlüğünün duyurusuyla Üst Kurul ile Stratejik Plan Ekibinin oluşturulması ile başlamıştır. Ekip tarafından İl Milli Eğitim Müdürlüğünün çalışma takvimine göre ilk aşamada durum analizi çalışmaları yapılmış ve durum analizi aşamasında paydaşlarımızın plan sürecine aktif katılımını sağlamak üzere öğretmen öğrenci ve veli paydaş anketleri uygulanarak, toplantı ve görüşmeler yapılmıştır. Ekip tarafından oluşturulan çalışma takvimi kapsamında ilk aşamada durum analizi çalışmaları yapılmış ve durum analizi aşamasında paydaşlarımızın plan sürecine aktif katılımını sağlamak üzere paydaş anketi, toplantı ve görüşmeler yapılmıştır. Durum analizinin ardından geleceğe yönelim bölümüne geçilerek okulumuzun amaç, hedef, gösterge ve eylemleri belirlenmiştir. Çalışmaları yürüten ekip ve kurul bilgileri altta verilmiştir.

06.10.2022 tarih ve 2022/21 sayılı Genelge ile birlikte hazırlanan MEB 2024-2028 Stratejik Plan Hazırlık Programında belirtilen takvime, usul ve esaslara uygun olarak Okulumuz Strateji Geliştirme Kurulu ve Stratejik Planlama Ekibi oluşturulmuş ve İl Milli Eğitim Müdürlüğü Ar-Ge birimine bilgi verilmiştir.

**Okulumuz Strateji Geliştirme Kurulu;** Okul Müdürü başkanlığında, okul aile birliği başkanı, 2 öğretmen olmak üzere toplam 3 kişiden oluşturulmuştur

**Okulumuz Stratejik Planlama Ekibi;** 1 müdür başkanlığında, 2 öğretmen üye ile 2 gönüllü veli üye olmak üzere toplam 5 kişiden oluşturulmuştur.(Tablo 33).

# STRATEJİK PLAN 2024-2028



Şekil 1. Kavakolu Necip Fazıl Kısakürek Anaokulu Stratejik Plan Hazırlama Modeli

## ÇALIŞMA TAKVİMİ

Stratejik planlama çalışmaları Tablo 1 'de belirtilen takvime uygun yürütülmüştür.

Tablo 1.Çalışma Takvimi

NO	YÜRÜTÜLEN ÇALIŞMA	TARİH
1	2024-2028 Stratejik Plan Hazırlama çalışmalarının başladığını belirten MEB tarafından 6 Ekim 2022 tarihinde yayınlanan 2022/21 sayılı genelgenin tüm ilçe milli eğitim müdürlükleri, okul ve kurumlara duyurulması.	Ekim 2022
2	Kavakyolu NFK Anaokulu Müdürlüğü düzeyinde Stratejik Plan Üst Kurulu ve Stratejik Plan Ekibinin kurulması	Aralık 2022
3	Durum Analizi	Ağustos 2023
4	Geleceğe Yönelim	Ekim2023
5	Taslağın Milli Eğitim Müdürlüğüne Gönderilmesi	Kasım 2023
6	Taslakta Düzeltmelerin Yapılması	Aralık 2023
7	Onay ve Yayım	Aralık 2023

# STRATEJİK PLAN



## II. BÖLÜM DURUM ANALİZİ



## 2. BÖLÜM: DURUM ANALİZİ

Kurumumuz amaç ve hedeflerinin geliştirilebilmesi için sahip olunan kaynakların tespiti, güçlü ve zayıf taraflar ile kurumun kontrolü dışındaki olumlu ya da olumsuz gelişmelerin saptanması amacıyla Müdürlüğümüzce mevcut durum analizi yapılmıştır.

Durum analizi bölümü ilgili mevzuata uygun olarak on başlıkta ele alınmıştır. Durum analizi bölümde okulumuzun tarihçesi, mevzuat analizi, faaliyet alanları, paydaş analizleri doğrultusunda çalışmalara yer verilmiştir. Durum analizinde, kuruluşun yasal yükümlülükleri çerçevesinde yürüttüğü faaliyetler ve sunduğu hizmetler ortaya konmuştur. okul içi ve dışı paydaş analizleri yapılmıştır. GZFT analizinde iç paydaşların görüşlerine ağırlık verecek ve kurum içi katılımı en üst seviyede sağlayacak bir yöntem kullanılmıştır. Yapılan çalışmada her birimin sorunları ve önerileri alınmıştır. Birimlerle yapılan toplantılarda birimlerin güçlü ve zayıf yönleri, fırsat ve tehditleri önceliklendirilmiştir. Birim bazında oluşturulan GZFT analizleri Stratejik Plan Ekibi tarafından düzenlenerek kurumsal GZFT analizi yapılmıştır. Ayrıca kurum personeline, okul müdürlerine ve dış paydaşlara anketler uygulanmıştır.

## A.KURUMSAL TARİHÇE

Kavakyolu NFK Anaokulu 2022-2023 Eğitim ve Öğretim yılında 17 Öğrenci, 1 Müdür, 1 Öğretmen, 1 Hizmetli ile Eğitim ve Öğretime başlamıştır. Okul binası tek katlı olup, 3 etkinlik odası, 1 müdür odası,1 memur odası,1 mutfak,1 dikiş odası,1 ardiye odası şeklinde yapılmıştır. 2023-2024 Eğitim ve Öğretim yılı itibarıyla44 öğrenci sayısına ulaşan okulumuzun sınıf mevcudu da 2 ye çıkmıştır. Sabahtan öğlene kadar tek öğün eğitim verilmektedir.. Okulumuzda 2023/2024 Eğitim Öğretim yılında görevli personel olarak 1 Müdür ,2 Öğretmen, ,, 1Geçici İşçi, 1 TYP kapsamında işçi çalışmaktadır. 2023-2024 Eğitim Öğretim yılında öğrenci sayımız e-okul kayıtlarına 20 Erkek 24 Kız olmak üzere toplam 44'dur.

## B. UYGULANMAKTA OLAN STRATEJİK PLANIN DEĞERLENDİRİLMESİ

Kavakyolu Necip Fazıl Kısakürek Anaokulu 2022-2023 Eğitim öğretim yılında açılması sebebi ile stratejik planı bu eğitim öğretim yılında hazırlayarak beş yılını doldurduktan sonra 6 aylık periyotlarla değerlendirilmesi yapılacaktır.

Tablo 2. Faaliyet Alanı-Ürün/Hizmet Listesi

FAALİYET ALANI	ÜRÜN/HİZMETLER
<b>A- Eğitim-Öğretim Hizmetleri</b>	<ol style="list-style-type: none"><li>1. Eğitim-öğretim iş ve işlemleri</li><li>2. Ders Dışı Faaliyet İş ve İşlemleri</li><li>3. Özel Eğitim Hizmetleri</li><li>4. Kurum Teknolojik Altyapı Hizmetleri</li><li>5. Anma ve Kutlama Programlarının Yürütülmesi</li><li>6. Sosyal, Kültürel, Sportif Etkinlikler</li><li>7. Öğrenci İşleri (kayıt, nakil, ders programları vb.)</li><li>8. Zümre Toplantılarının Planlanması ve Yürütülmesi</li></ol>
<b>B- Stratejik Planlama, Araştırma-Geliştirme</b>	<ol style="list-style-type: none"><li>1. Stratejik Planlama İşlemleri</li><li>2. İhtiyaç Analizleri</li><li>3. Eğitime İlişkin Verilerin Kayıtlanması</li><li>4. Araştırma-Geliştirme Çalışmaları</li><li>5. Projeler Koordinasyon</li><li>6. Eğitimde Kalite Yönetimi Sistemi (EKYS) İşlemleri</li></ol>
<b>C- İnsan Kaynaklarının Gelişimi</b>	<ol style="list-style-type: none"><li>1. Personel Özlük İşlemleri</li><li>2. Norm Kadro İşlemleri</li><li>3. Hizmet içi Eğitim Faaliyetleri</li></ol>
<b>D- Fiziki ve Mali Destek</b>	<ol style="list-style-type: none"><li>1. Okul Güvenliğinin Sağlanması</li><li>2. Ders Kitaplarının Dağıtımı</li><li>3. Taşınır Mal İşlemleri</li><li>4. Taşınmaz Eğitim İşlemleri</li><li>5. Temizlik, Güvenlik, Isıtma, Aydınlatma Hizmetleri</li><li>6. Evrak Kabul, Yönlendirme ve Dağıtım İşlemleri</li><li>7. Arşiv Hizmetleri</li><li>8. Sivil Savunma İşlemleri</li></ol>
<b>E-Denetim ve Rehberlik</b>	<ol style="list-style-type: none"><li>1. Okul/Kurumların Teftiş ve Denetimi</li></ol>

	<ol style="list-style-type: none"><li>2. Öğretmenlere Rehberlik ve İşbaşında Yetiştirme Hizmetleri</li><li>3. Ön İnceleme, İnceleme ve Soruşturma Hizmetleri</li></ol>
<b>F-Halkla İlişkiler</b>	<ol style="list-style-type: none"><li>1. Bilgi Edinme Başvurularının Cevaplanması</li><li>2. Protokol İş ve İşlemleri</li><li>3. Basın, Halk ve Ziyaretçilerle İlişkiler</li><li>4. Okul-Aile İşbirliği</li></ol>

D.MEVZUAT ANALİZİ

Tablo 3. Mevzuat Analizi

YASAL YÜKÜMLÜLÜK	DAYANAK	TESPİTLER	İHTİYAÇLAR
<p>Okulumuz</p> <ul style="list-style-type: none"><li>• “Dayanak” başlığı altında sıralanan Kanun, Kanun Hükmünde Kararname, Tüzük, Genelge ve Yönetmeliklerdeki ilgili hükümleri yerine getirmek</li><li>• “Eğitim-öğretim hizmetleri, insan kaynaklarının gelişimi, halkla ilişkiler, stratejik plan hazırlama, stratejik plan izleme-değerlendirme süreci iş ve işlemleri” faaliyetlerini yürütmek</li><li>• Resmi kurum ve kuruluşlar, sivil toplum kuruluşları ve özel sektörle mevzuat hükümlerine aykırı olmamak ve faaliyet alanlarını kapsamak koşuluyla protokoller ve diğer işbirliği çalışmalarını yürütmekle yükümlüdür.</li></ul>	<ul style="list-style-type: none"><li>• T.C. Anayasası</li><li>• 1739 Sayılı Millî Eğitim Temel Kanunu</li><li>• 222 Sayılı Millî Eğitim Temel Kanunu (Kabul No: 5.1.1961, RG: 12.01.1961 / 10705-Son Ek ve Değişiklikler: Kanun No: 12.11.2003/ 5002, RG: 21.11.2003</li><li>• 657 Sayılı Devlet Memurları Kanunu</li><li>• 5442 Sayılı İl İdaresi Kanunu</li><li>• 3308 Sayılı Mesleki Eğitim Kanunu</li><li>• 439 sayılı Kanun</li><li>• 4306 Sayılı Zorunlu İlköğretim ve Eğitim Kanunu</li><li>• 5018 Sayılı Kamu Mali Yönetimi ve Kontrol Kanunu</li><li>• MEB Personel Mevzuat Bülteni</li><li>• Taşıma Yoluyla Eğitime Erişim Yönetmeliği</li><li>• MEB Millî Eğitim Müdürlükleri Yönetmeliği (22175 Sayılı RG Yayınlanan)</li><li>• Millî Eğitim Bakanlığı Rehberlik ve Psikolojik Danışma Hizmetleri Yönetmeliği</li><li>• 04.12.2012/202358 Sayı İl İlçe MEM’in Teşkilatlanması 43 Nolu Genelge</li><li>• MEB Strateji Geliştirme Başkanlığının 6 Ekim 2022 tarih ve 2022/21 s. Genelgesi</li><li>• 26 Şubat 2018 tarihinde yayımlanan Kamu İdarelerinde Stratejik Planlamaya İlişkin Usul ve Esaslar Hakkındaki Yönetmelik</li></ul>	<ul style="list-style-type: none"><li>• Okulumuz, hizmetlerini mevzuattaki hükümlere uygun olarak yürütmektedir.</li><li>• Diğer kurumlarla işbirliği gerektiren çalışmalarda, gerek tabi olduğumuz mevzuat gerekse diğer kurumların mevzuatları arasında uyumsuzluk ortaya çıkabilmektedir</li><li>• Tabi olduğumuz mevzuatın kapsamı, okulumuz sorumluluk alanını çeşitlendirmekle birlikte yetki alanını sınırlamaktadır</li><li>• Kurumsal kültürümüz, mevzuatta sık yaşanan değişikliklere hazırlıklı olmasına rağmen öğrenci ve velilerimizden oluşan paydaşlarımız, yeni ve farklı çalışmalara uyuma direnç göstermektedir.</li><li>• Merkezi sınav sistemlerinin sık değişmesi, müfredat uygulamalarının sık değişmesi, ders türlerinin ve sayılarının sık değişmesi gibi etkenler, eğitim-öğretim faaliyetlerindeki istikrarı etkilemektedir.</li></ul>	<ul style="list-style-type: none"><li>• Diğer kurumlarla işbirliğinde, yetki alanının genişletilmesi</li><li>• Eğitim uygulamaları konusunda ulusal düzeyde tanıtım çalışmaları yaparak öğrenci ve velilerinin bilgilendirilmesi</li><li>• Mevzuatta ihtiyaç duyulan değişikliklerde “yenileme” çalışmaları yerine “güncelleme” çalışmalarına yer verilmesi</li><li>• Öğretmen meslek gelişimi kapsamında düzenlenen faaliyetlerin verimliliğinin artırılması</li></ul>



## E. ÜST POLİTİKA BELGELERİ ANALİZİ

Tablo 4. Üst politika belgeleri tablosu

ÜST POLİTİKA BELGESİ
5018 sayılı Kamu Mali Yönetimi ve Kontrol Kanunu
12. Kalkınma Planı
2023-2025 Orta Vadeli Program
MEB 2024-2028 Stratejik Planı
2022-2023 MEB İstatistikleri
MEB Eğitim Kalite Çerçevesi
İl Millî Eğitim Müdürlüğü Stratejik Planı
İlçe Millî Eğitim Müdürlüğü Stratejik Planı

## F. PAYDAŞ ANALİZİ

Kurumumuzun faaliyet alanları dikkate alınarak, kurumumuzun faaliyetlerinden yararlanan, faaliyetlerden doğrudan/dolaylı ve olumlu/olumsuz etkilenen veya kurumumuzun faaliyetlerini etkileyen paydaşların (kişi, grup veya kurumlar) tespiti için bir dizi toplantı düzenlenmiştir. Bu toplantılarda Stratejik Plan Hazırlama Ekibi “beyinfırınası, tartışma, örnek” olay yöntemlerini kullanarak öncelikle paydaşlar, ardından bu paydaşların türü (iç paydaş/dış paydaş) belirlemiştir.

Kavakyolu NFK Anaokulu Müdürlüğünün paydaşlarını tespit ederken şu soruların cevapları aranmıştır.

- Anaokulu faaliyetleri/hizmetleri ile ilgisi olanlar kimlerdir?
- Kavakyolu NFK Anaokulu Müdürlüğünün faaliyetlerini/hizmetlerini yönlendirenler kimlerdir?
- Kavakyolu NFK Anaokulu Müdürlüğünün faaliyetlerini/hizmetlerini kullananlar kimlerdir?
- Kavakyolu NFK Anaokulu Müdürlüğünün faaliyetlerinden/hizmetlerinden etkilenenler kimlerdir?
- Kavakyolu NFK Anaokulu Müdürlüğünün faaliyetlerini/hizmetlerini etkileyenler kimlerdir?

1. Paydaşların Tespiti

Tablo 5. Paydaş Tablosu

Paydaş Adı	İç Paydaş	Dış Paydaş
Erzincan İl Milli Eğitim Müdürlüğü		√
T.C. Erzincan Valiliği		√
Okul Müdürümüz	√	
Öğretmenlerimiz	√	
Öğrencilerimiz	√	
Velilerimiz	√	
Personelimiz	√	
İl Emniyet Amirliği		√
İl Toplum Sağlığı Merkezi		√
Diğer Eğitim Kurumları		√
Özel Sektör		√
Sivil Toplum Kuruluşları		√
İl Belediye Başkanlığı		√
Mahalle Muhtarlığı		√
Diğer Kurum ve Kuruluşlar		√

## 2. Paydaşların Önceliklendirilmesi

Paydaşların önceliklendirilmesi; Kamu İdareleri İçin Stratejik Planlama Kılavuzunda (2021; 3.1 Sürüm) belirtilen Paydaş Etki/Önem Matrisi'nden (Tablo 7) yararlanılarak hazırlanmıştır.

Tablo 6. Paydaşların Önceliklendirilmesi

PAYDAŞ ADI	İÇ PAYDAŞ	DIŞ PAYDAŞ	ÖNEM DERECESESİ	ETKİ DERECESESİ	ÖNCELİĞİ
Erzincan İl Milli Eğitim Müdürlüğü		√	5	5	5
T.C. Erzincan Valiliği		√	5	5	5
Okul Müdürümüz	√		5	5	5
Öğretmenlerimiz	√		5	5	5
Öğrencilerimiz	√		5	5	5
Velilerimiz	√		5	5	5
Personelimiz	√		5	5	5
İl Emniyet Amirliği		√	3	3	3
İl Toplum Sağlığı Merkezi		√	3	3	3
Diğer Eğitim Kurumları		√	2	2	2
Özel Sektör		√	2	2	2
Sivil Toplum Kuruluşları		√	2	2	2
İl Belediye Başkanlığı		√	3	3	3
Mahalle Muhtarlığı		√	2	2	2
Diğer Kurum ve Kuruluşlar		√	2	2	2

Önem Derecesi: 1, 2, 3 gözet; 4,5 birlikte çalış  
Etki Derecesi: 1, 2, 3 İzle; 4, 5 bilgilendir  
Önceliği: 5=Tam; 4=Çok; 3=Orta; 2=Az; 1=Hiç

### 3. Paydaş Görüşlerin Alınması ve Değerlendirilmesi

Paydaş Analizi kapsamında, paydaş görüşlerinin alınması çalışmalarında farklı yöntemler izlenmiştir.

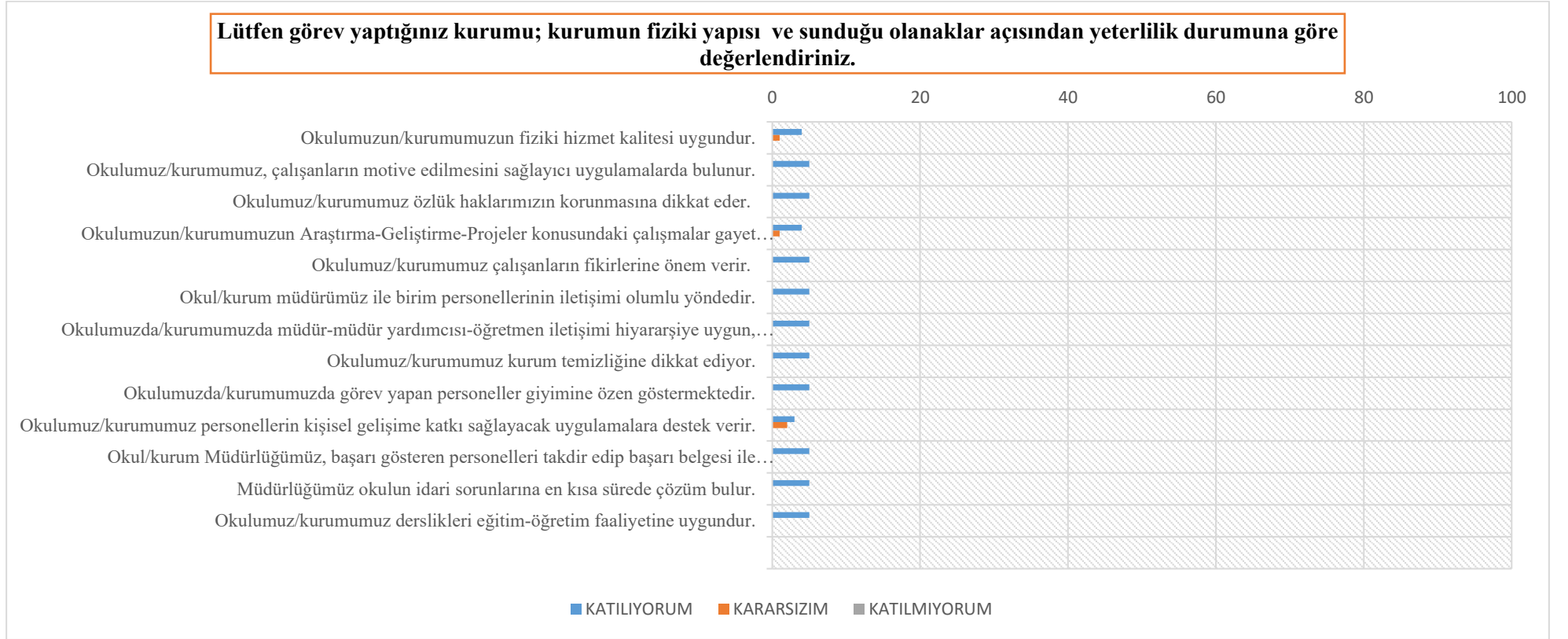
Öğretmen, yönetici, personel, öğrenci ve velilerden oluşan paydaşlarımıza KavakyoluNFK Anaokulu Müdürlüğü 2024-2028 Stratejik Plan İç Paydaş Anketi” uygulanmıştır. Anket soruları MEB 2024-2028 Stratejik Planı İç Paydaş Anketi sorularından örneklenerek “kapalı uçlu, tek seçenekli ve 3’lü likert” şeklinde hazırlanmıştır. Anket soruları “Yönetici-Öğretmen-Personel”, “Öğrenci-Veli” türünden paydaşlarımıza ayrı ayrı hazırlanmış ve Kavakyolu NFK Anaokulu Müdürlüğünün 2.8.2023 tarih ve 80793603 sayılı Makam Olur’ları ile elektronik ortamda 2023 Aralık ayı içerisinde 2 anket uygulanmıştır.

Anketlere 2 öğretmen, 1yönetici, ve15veli olmak üzere toplam 18 iç paydaşımız katılmıştır. “Yönetici-Öğretmen”, “Veli” olmak üzere 2 farklı hedef kitleden oluşan anket soruları nicel olarak değerlendirilmiş, grafiksel olarak ifade edilmiştir.

**Tablo 7. Paydaş Görüşlerinin Alınmasına İlişkin Çalışmalar**

PAYDAŞ ADI	YÖNTEM	SORUMLU	ÇALIŞMA TARİHİ	RAPORLAMA VE DEĞERLENDİRME SORUMLUSU
Öğretmenler	Anket	S. P. Okul Koordinatörü	12.07.2023-17.07.2023	S.P. Ekibi
Okul/Kurum Yöneticileri	Anket	S. P. Okul Koordinatörü	12.07.2023-17.07.2023	S.P. Ekibi
Öğrencileri	Anket	S. P. Okul Koordinatörü	14.07.2023-20.07.2023	S.P. Ekibi
Öğrenci Velileri	Anket	S. P. Okul Koordinatörü	14.07.2023-20.07.2023	S.P. Ekibi

Erzincan Necip Fazıl Kısakürek Anaokulu Müdürlüğü'nün makam olurları ile elektronik ortamda 2023 Aralık ayı içerisinde ilimizde eğitim-öğretim hizmeti veren Müdürlüğümüzde görev yapan yönetici, öğretmen ve destek personeline yönelik gerçekleştirdiğimiz ankete toplamda 5 kişi katılım sağlamıştır. 2 bölüm, 23 sorudan meydana gelen ankete 2 öğretmen, 1 yönetici 2 personeldoldurmuştur.

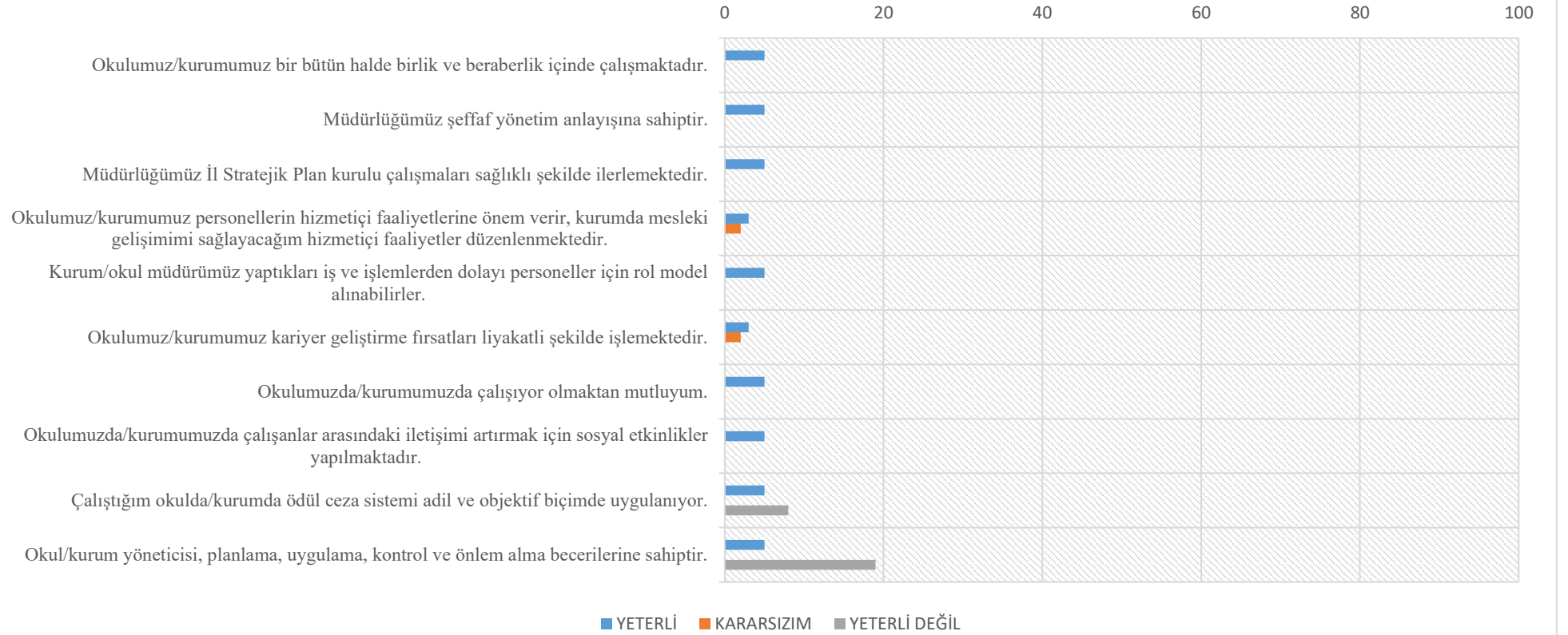


Şekil 1. Yönetici, Öğretmen ve Personel İç Paydaş Anket Sonuçları-1



# STRATEJİK PLAN 2024-2028

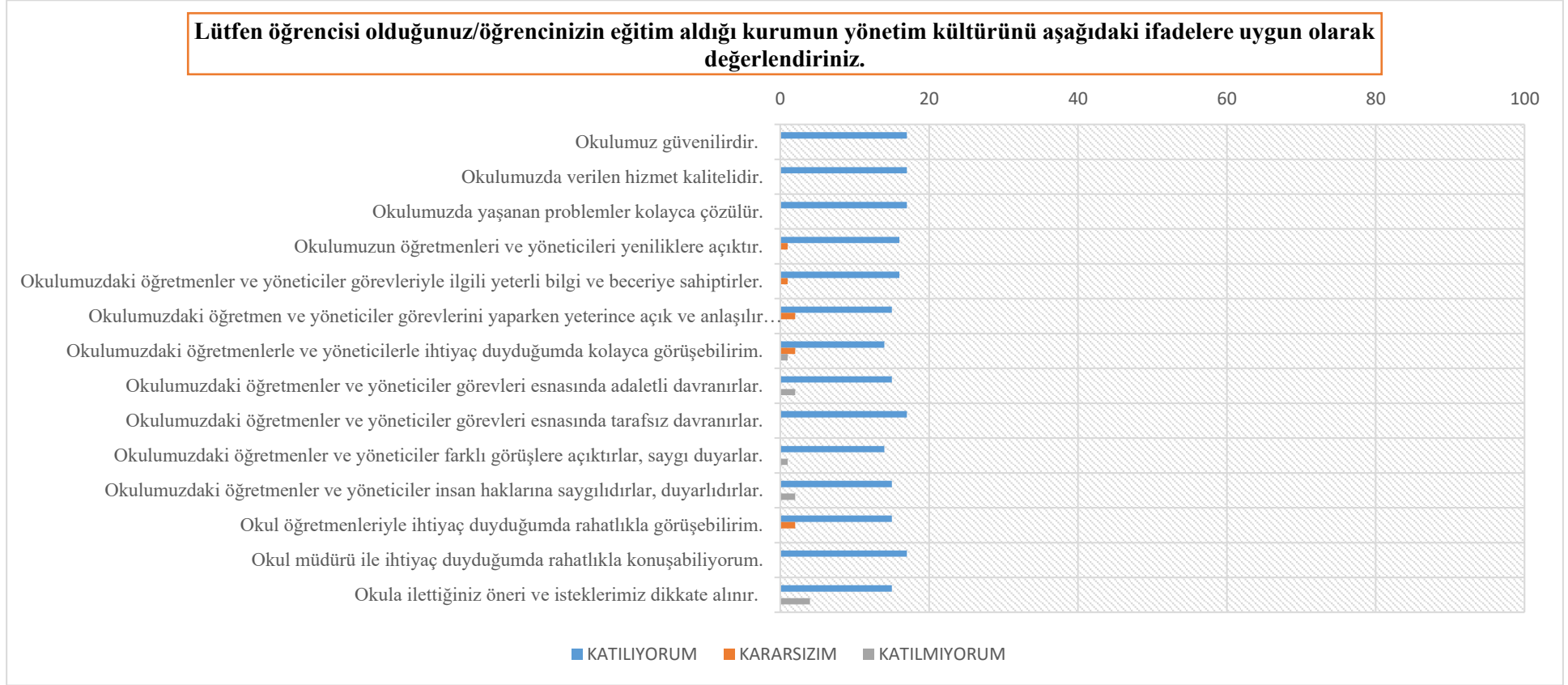
Lütfen görev yaptığınız kurumu; yönetim kültürünü aşağıdaki ifadelere uygun olarak değerlendiriniz.



Şekil 2. Yönetici, Öğretmen ve Personel İç Paydaş Anket Sonuçları-2

## STRATEJİK PLAN 2024-2028

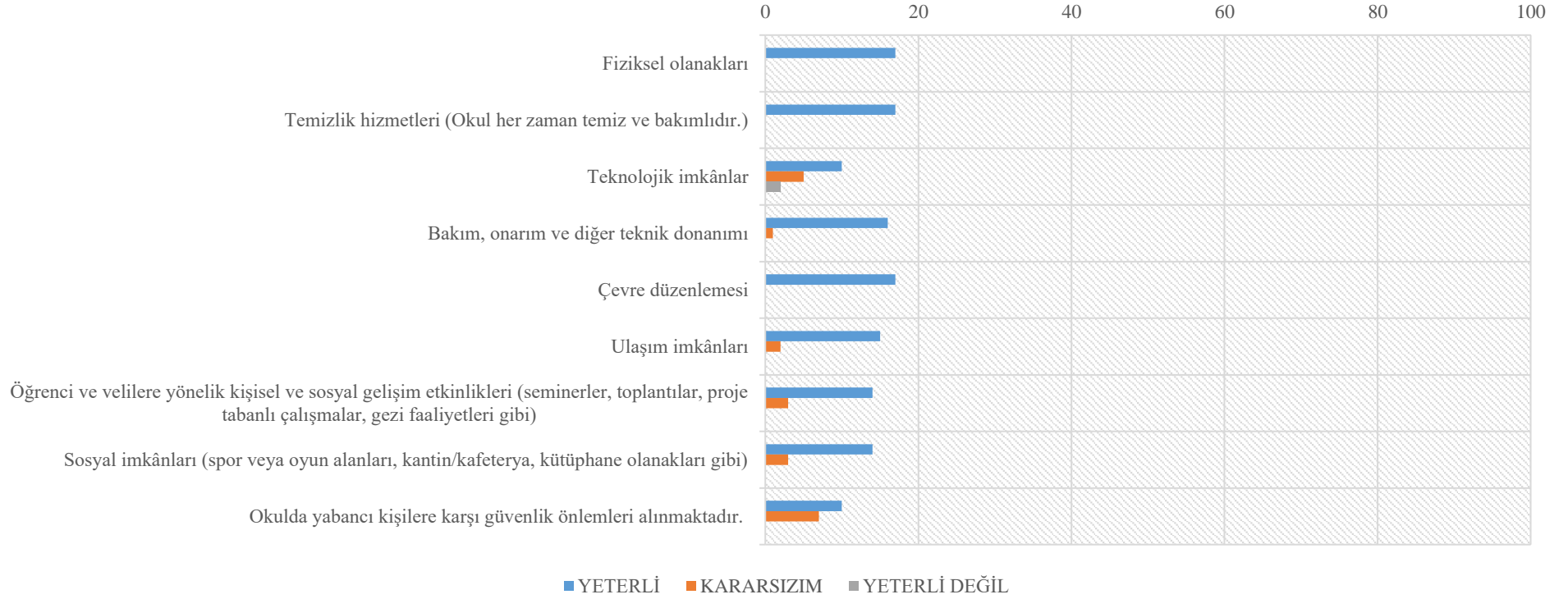
Erzincan Necip Fazıl Kısakürek Anaokulu Müdürlüğü'nün makam olurları ile elektronik ortamda 2023 Aralık ayı içerisinde okullarımızda eğitim-öğretim hizmeti gören velilerimize yönelik gerçekleştirdiğimiz ve 3 bölüm, 52 sorudan meydana gelen ankete toplamda 17 kişi katılım sağlamıştır.



Şekil 3. Veli, Öğrenci İç Paydaş Anket Sonuçları-1

# STRATEJİK PLAN 2024-2028

Lütfen öğrencisi olduğunuz/öğrencinizin eğitim aldığı kurumu; fiziki yapısı ve sunduğu olanaklar açısından yeterlilik durumuna göre değerlendiriniz.



Şekil 4. Veli, Öğrenci İç Paydaş Anket Sonuçları-2

**Lütfen öğrencisi olduğunuz/öğrencinizin eğitim aldığı kurumu; işbirliği ve iletişim yöntemleri, kişisel gelişim, kurumsal kültürün benimsenmesi gibi faktörler aşağıdaki ifadelere uygun olarak değerlendiriniz.**



**Şekil 5. Veli, Öğrenci İç Paydaş Anket Sonuçları-3**

## G. KURULUŞ İÇİ ANALİZ

### 1.Okulun Künyesi

Okulumuzun temel girdilerine ilişkin bilgiler altta yer alan okul künyesine ilişkin tabloda yer almaktadır.

**Tablo 8. Temel Bilgiler Tablosu- Okul Künyesi**

İli: Erzincan		İlçesi:Merkez			
Adres:	Hamidiye caddesi sokak 249 dış kapı no 2	Coğrafi Konum (link)	<a href="https://770667.meb.k12.tr/tema/siteharitasi.php">https://770667.meb.k12.tr/tema/siteharitasi.php</a>		
Telefon Numarası:	(0446)2283348	Faks Numarası:	----		
e- Posta Adresi:	770667@meb.k12.tr	Web sayfası adresi:	<a href="https://770667.meb.k12.tr/">https://770667.meb.k12.tr/</a>		
Kurum Kodu:	770667	Öğretim Şekli:	Tekli Eğitim		
Okulun Hizmete Giriş Tarihi: 2002		Toplam Çalışan Sayısı	5		
Öğrenci Sayısı:	Kız	24	Öğretmen Sayısı	Kadın	4
	Erkek	20		Erkek	1
	Toplam	44		Toplam	5
Derslik Başına Düşen Öğrenci Sayısı		22	Şube Başına Düşen Öğrenci Sayısı		22
Öğretmen Başına Düşen Öğrenci Sayısı		22	Şube Başına 30'dan Fazla Öğrencisi Olan Şube Sayısı		--
Öğrenci Başına Düşen Toplam Gider Miktarı		10000	Öğretmenlerin Kurumdaki Ortalama Görev Süresi		1

2.Çalışan Bilgileri

Okulumuzun çalışanlarına ilişkin bilgiler altta yer alan tabloda belirtilmiştir.

Tablo 9. Çalışanların Görev Dağılımı

Unvan*	Erkek	Kadın	Toplam
Okul Müdürü	--	1	1
Müdür Baş Yardımcısı	--	--	--
Müdür Yardımcısı	--	--	--
Sınıf Öğretmeni	--	2	2
Branş Öğretmeni	--	--	--
Rehber Öğretmen	--	--	--
İdari Personel	--	--	--
Yardımcı Hizmetler Personel	1	1	2
Güvenlik Personeli	--	--	--
Atölye ve Bölüm Şefleri	--	--	--
<b>Toplam Çalışan Sayıları</b>	<b>1</b>	<b>4</b>	<b>5</b>



Tablo 10. İdari Personelin Hizmet Süresine İlişkin Bilgiler

Hizmet Süreleri	2024 Yılı itibarıyla	
	Kişi Sayısı: 1	%
1-4Yıl	müdür	% 100
5-6Yıl		
7-10Yıl		
10 Üzeri		

Tablo 11. Okul/Kurumda Oluşan Yönetici Sirkülasyonu Oranı

	Yıl İçerisinde Okul/Kurumdan Ayrılan Yönetici Sayısı			Yıl İçerisinde Okul/Kurumda Göreve Başlayan Yönetici Sayısı		
	2021	2022	2023	2021	2022	2023
TOPLAM	--	---	1	--	--	1
	--	--				

Tablo 12. İdari Personelin Katıldığı Hizmet İçi Programları

Adı ve Soyadı	Görevi	Katıldığı Çalışmanın Adı	Katıldığı Yıl	Belge No
Seda MENEKŞE	Müdür	Yönetici Geleştirme Programı Semineri4	23.1105.2022	2022240254
Seda MENEKŞE	Müdür	Yönetici Geleştirme Programı Semineri3	09.05.2022	2022240250
Seda MENEKŞE	Müdür	Yönetici Geleştirme Programı Semineri2	25.04.2022	2022240247
Seda MENEKŞE	Müdür	Yönetici Geleştirme Programı Semineri1	18.04.2022	2022240227

Tablo 13. Öğretmenlerin Hizmet Süreleri (Yıl İtibarıyla)

	Branşı	Kadın	Erkek	Hizmet Yılı	Toplam
Hizmet Süreleri	Okulöncesi	3			3
	1-3 Yıl	1			
	4-6 Yıl	1			
	7-10 Yıl				
	11-15 Yıl				
	16-20				
	20 ve üzeri		1		

Tablo 14. Kurumda Gerçekleşen Öğretmen Sirkülasyonunun Oranı

	Yıl İçerisinde Kurumdan Ayrılan Öğretmen Sayısı			Yıl İçerisinde Kurumda Göreve Başlayan Öğretmen Sayısı		
	2021	2022	2023	2021	2022	2023
TOPLAM	--	--	1	--	--	1

Tablo 15. Öğretmenlerin Katıldığı Hizmet İçi Eğitim Programları

Adı ve Soyadı	Branşı	Katıldığı Çalışmanın Adı	Katıldığı Yıl	Belge No
Büşra DEMİR	Okul öncesi	Aday öğretmenlik uyum eğitimi semineri	17.02.2024	2024240014
Büşra DEMİR	Okul öncesi	Okul öncesi eğitim programı eğitimi kursu	18.12.2024	2023240348
Büşra DEMİR	Okul öncesi	İlkyardım eğitimi kursu	26.03.2024	2024240071
Buşra Merve Çelik	Okul öncesi	Meb Birim Amirlerinin Öğretmen Bilgilendirme Semineri	16.11.2023	2023007736
Buşra Merve Çelik	Okul öncesi	Okul Öncesi Eğitim Programı Eğitimi Kursu	18.12.2023	2023240348
Buşra Merve Çelik	Okul öncesi	Meb Birim Amirlerinin Öğretmen Bilgilendirme Semineri	16.11.2023	2023007736
		Zaman Yönetimi Semineri	19.04.2023	2023720364
Buşra Merve Çelik	Okul öncesi	Ergen çocuklukta değerlendirme semineri	24.06.2023	2023720364
Büşra Merve Çelik	Okul öncesi	Okul Öncesi Döneminde Çocuklar için Matematik Oyunları Semineri	19.04.2023	2023002463

Tablo 16. Kurumdaki Mevcut Hizmetli/ Memur Sayısı

	Görevi	Erkek	Kadın	Eğitim Durumu	Hizmet Yılı	Toplam
1	Memur	--				--
2	Hizmetli					--
3	İşçi	1		Ortaokul	17	1
4	Typ		1	Lise	1	1
5						
6						

Tablo 17. Okul/kurum Rehberlik Hizmetleri

Mevcut Kapasite				Mevcut Kapasite Kullanımı ve Performans					
Psikolojik Danışman Norm Sayısı	Görev Yapan Psikolojik Danışman Sayısı	İhtiyaç Duyulan Psikolojik Danışman Sayısı	Görüşme Odası Sayısı	Danışmanlık Hizmeti Alan			Rehberlik Hizmetleri İle İlgili Düzenlenen Eğitim/Paylaşım Toplantısı vb. Faaliyet Sayısı		
				Öğrenci Sayısı	Öğretmen Sayısı	Veli Sayısı	Öğretmenlere Yönelik	Öğrencilere Yönelik	Velilere Yönelik
0	0	0	0	0	0	0	0	0	0



### 3.Bina ve Okulumuzun Alanları

Okulumuzun binası ile açık ve kapalı alanlarına ilişkin temel bilgiler altta yer almaktadır.

Tablo 18. Fizik Mekân Durumu

Okul Bölümleri		Özel Alanlar	Var	Yok
Okul Kat Sayısı	1	Çok Amaçlı Salon	√	
Derslik Sayısı	3	Çok Amaçlı Saha		√
Derslik Alanları (m2)	20	Kütüphane	√	
Kullanılan Derslik Sayısı	2	Fen Laboratuvarı		√
Şube Sayısı	2	Bilgisayar Laboratuvarı		√
İdari Odaların Alanı (m2)	10	İş Atölyesi		√
Öğretmenler Odası (m2)	--	Beceri Atölyesi		√
Okul Oturum Alanı (m2)	490	Pansiyon		√
Okul Bahçesi (Açık Alan)(m2)	7000	Resim Odası		√
Okul Kapalı Alan (m2)	490	Müzik Odası		√
Sanatsal, bilimsel ve sportif amaçlı toplam alan (m <sup>2</sup> )	--			
Kantin (m2)	--			
Tuvalet Sayısı	6			

#### 4.Öğrenci ve Sınıf Bilgileri

2023 yılı Aralık ayı itibariyle okulumuzda yer alan sınıfların öğrenci sayıları alttaki tabloda verilmiştir.

**Tablo 19. Yaş Grubuna öğrenci cinsiyet durumu**

SINIFI	Kız	Erkek	Toplam
4 Yaş A ŞUBESİ	11	9	29
5 Yaş ŞUBESİ	13	11	24

5.Donanım ve Teknolojik Kaynaklarımız

Tablo 20. Teknolojik Kaynaklar Tablosu

Akıllı Tahta Sayısı	2021	2022	2023	İhtiyaç
Masaüstü Bilgisayar Sayısı	0	0	0	--
Taşınabilir Bilgisayar Sayısı	0	0	1	3
Projeksiyon Sayısı	0	0	3	--
Çok Fonksiyonlu yazıcı Sayısı	0	0	2	1
TV Sayısı	0	0	1	1
Yazıcı Sayısı	0	0	2	1
Fotokopi Makinası Sayısı	0	0	1	0
İnternet Bağlantı Hızı	16 mpbs	16 mpbs	16 mpbs	24mps
Tarayıcı	0	0	1	--

6. Mali Kaynaklar

Okulumuzun genel bütçe ödenekleri, okul aile birliđi gelirleri ve diđer katkılarda dâhil olmak üzere gelir ve giderlerine ilişkin son iki yıl gerçekleşme bilgileri alttaki tabloda verilmiştir.

Tablo 21. Kaynak Tablosu

Kaynaklar	2024	2025	2026	2027	2028
Genel Bütçe	140.000	154.000	169.400	186.340	204.974
Okul Aile Birliđi	--	---	--	--	--
Diđer	--	--	--	--	--
TOPLAM	140.000	154.000	169.400	186.340	204.974

Tablo 22. Harcama Kalemler

Harcama Kalemi	Çeşitleri
Personel	Sözleşmeli olarak çalışan personelin (sekreter temizlik, güvenlik) ücret, vergi, sigorta vb. giderleri
Onarım	Okul/kurum binası ve tesisatlarıyla ilgili her türlü küçük onarım; makine, bilgisayar, yazıcı vb. bakım giderleri
Sosyal-sportif faaliyetler	Etkinlikler ile ilgili giderler
Temizlik	Temizlik malzemeleri alımı
Öz bakım	Öğrencilerin öz bakım giderleri
Kırtasiye	Her türlü kırtasiye ve sarf malzemesi giderleri

Tablo 23. Gelir-Gider Tablosu

YILLAR		
HARCAMA KALEMLERİ	GELİR	GİDER
Temizlik	6910,07	5998,20
Öz bakım	6000	6000
Yiyecek	50.000	50.000
Donatım-onarım	67.618,39	67.618,39
Kırtasiye	8176,17	8176,17
GENEL	138.704,63	137.792,76

## 7. İstatistik Veriler

Okulumuza ait istatistiksel veriler aşağıda belirtilmiştir.

- Okulumuzdaki ortalama sınıf mevcutları 20 olup 4 yaş grubu öğrenci sayısı daha fazladır. Mahallede ki yaşlı nüfus oranının artmasından dolayı öğrenci sayılarının önceki yıllara göre azaldığı gözlemlenmiştir.
- Okulumuzda sene başında belirlenen kutlama, anama töreni vb. etkinliklerin tamamına öğrenci, öğretmen ve velilerimizin aktif katılım sağladıkları görülmüştür. Bu anlamda katılım oranı %95'tir.
- Okulumuzda yıl içerisinde çok fazla gezi düzenlenmektedir. genel olarak katılım oranımızın %100 olduğu gözlemlenmiştir.
- Personellerimizin hastalık vb. durumların dışında okula devam etmektedirler.
- Okulumuz merkezi bir okul olduğundan dolayı okula ulaşım anlamında sıkıntı yaşanmamaktadır. Öğrencilerimizin %95' i velileriyle yaya olarak okula ulaşım sağlamaktadır.
- Fiziki mekân olarak okulumuzun öğretmenler ve atölye odasının olmaması, B Sınıfının fiziki olarak öğrenci ihtiyaçlarının karşılayamayacak kadar küçük olması yanında, birçok etkinliğe olanak sağlayarak büyüklükte açık alanı bulunmaktadır
- Okulumuzun ısınması doğal gaz ile sağlanmaktadır. Genel olarak Isınma problemi olmamaktadır.
- Okulumuz da her sınıfta projeksiyon, mevcut olup etkinlikler için gerekli araç-gereç ve yeterli miktarda oyuncak bulunmaktadır.

Müdürlüğümüzün faaliyetlerini ve yönetim sürecini etkileyen politik, ekonomik, sosyokültürel, teknolojik, yasal ve çevresel dış etkenler tespit edilerek PESTLE Matrisinde gösterilmiştir. PESTLE Matrisi hazırlanırken “Uygulanmakta Olan Stratejik Planın Değerlendirilmesi, Mevzuat Analizi, Üst Politika Belgeleri Analizi, Faaliyet Alanları, Paydaş Görüşleri, Kurum İçi Analiz” birlikte değerlendirilmiştir.

**Tablo 24. PESTLE (Politik-Yasal, Ekonomik, Sosyo-Kültürel, Teknolojik, Ekolojik, Etik) Analizi Tablosu**

Politik-Yasaletkenler	Ekonomik etkenler
Kalkınma Planı ve Orta Vadeli Program, Bakanlık, il ve ilçe stratejik planlarının incelenmesi, Yasal yükümlülüklerin belirlenmesi, Oluşturulması gereken kurul ve komisyonlar, Okul/kurum çevresindeki politik durum.	Okul/kurumun bulunduğu çevrenin genel gelir durumu, İş kapasitesi, Okul/kurumun gelirini arttırıcı unsurlar, Okul/kurumun giderlerini arttırıcı unsurlar, Tasarruf sağlama imkânları, İşsizlik durumu, Mal-ürün ve hizmet satın alma imkânları, Kullanılabilir bütçe
Sosyokültürel etkenler	Teknolojik etkenler



Kariyer beklentileri,  
Ailelerin ve öğrencilerin bilinçlenmeleri,  
Aile yapısındaki değişimler  
(geniş aileden çekirdek aileye geçiş,  
erken yaşta evlenme vs.),  
Nüfus artışı,  
Göç,  
Nüfusun yaş gruplarının dağılımı,  
Hayat beklentilerindeki değişimler (Hızlı para kazanma arzusu, lüks yaşam düşkünlük, kırsal alandaki kentleşme yaşamı),  
Beslenme alışkanlıkları,  
Değerler, meslek etik kuralları vb.

Okul/kurumun teknolojik kullanım durumu  
e-Devlet uygulamaları,  
Dijital Platformlar üzerinden uzaktan eğitim imkânları,  
Okul/kurumun sahip olmadığı teknolojik araçlar  
Personelin ve öğrencilerin teknolojik kullanım kapasiteleri,  
Personelin ve öğrencilerin sahip olduğu teknolojik araçlar,  
Teknoloji alanındaki gelişmeler  
Teknolojinin eğitimdeki kullanımı

#### Çevresel Etkenler

Hava ve su kirlenmesi,  
Toprak yapısı,  
Bitki örtüsü,  
Doğal kaynakların korunması için yapılan çalışmalar,  
Çevrede yoğunluk gösteren hastalıklar,  
Doğal afetler (deprem kuşağında bulunma, Covid19, kene vakaları vb.)

**I.GZFT ANALİZİ**

Durum analizi kapsamında kullanılacak temel yöntem olan GZFT (Güçlü Yönler, Zayıf Yönler, Fırsatlar ve Tehditler ) analizidir. Genel anlamda kurum/kuruluşun bir bütün olarak mevcut durumunun ve tecrübesinin incelenmesi, üstün ve zayıf yönlerinin tanımlanması ve bunların çevre şartlarıyla uyumlu hale getirilmesi sürecine GZFT analizi adı verilir. GZFT analizi, kurum/kuruluş başarısı üzerinde kilit role sahip faktörlerin tespit edilerek, stratejik kararlara esas teşkil edecek şekilde yorumlanması sürecidir. Bu süreçte kurum/kuruluş ve çevresiyle ilgili kilit faktörler belirlenerek niteliğini artırmak için izlenebilecek stratejik alternatifler ortaya konulmaktadır. İdarenin ve idareyi etkileyen durumların analitik bir mantıkla değerlendirilmesi ve idarenin güçlü ve zayıf yönleri ile idareye karşı oluşabilecek idarenin dış çevresinden kaynaklanan fırsatlar ve tehditlerin belirlendiği bir durum analizi yöntemidir.

Okulumuzun temel istatistiklerinde verilen okul künyesi, çalışan bilgileri, bina bilgileri, teknolojik kaynak bilgileri ve gelir gider bilgileri ile paydaş anketleri sonucunda ortaya çıkan sorun ve gelişime açık alanlar iç ve dış faktör olarak değerlendirilerek GZFT tablosunda belirtilmiştir. Dolayısıyla olguyu belirten istatistikler ile algıyı ölçen anketlerden çıkan sonuçlar tek bir analizde birleştirilmiştir. Kurumun güçlü ve zayıf yönleri donanım, malzeme, çalışan, iş yapma becerisi, kurumsal iletişim gibi çok çeşitli alanlarda kendisinden kaynaklı olan güçlülükleri ve zayıflıkları ifade etmektedir ve ayırmda temel olarak okul müdürü/müdürlüğü kapsamında bakılarak iç faktör ve dış faktör ayrımı yapılmıştır.

Tablo 25. GZFT Analizi Tablosu-Güçlü Yönler

## GÜÇLÜ YÖNLER

## Öğrenciler

Öğrencilerin çoğunluğunun bilinçli ailelere sahip olmaları, Sportif ve kültürel etkinliklere katılım oranı fazla olması, devamsızlık oranları düşük olması.

## Çalışanlar

Yönetici-öğretmen-öğrenci ve veli iletişiminin iyi olması  
Öğretmenlerin teknolojik materyalleri kullanma becerisine sahip olması  
Öğretmenlerin okulda farklı sosyal etkinlikler yapması  
Tecrübeli ve istekli yönetim kadrosunun olması, çalışanlar arasında iş birliğinin olması

## Veliler

Yeniliğe ve iletişime açık veli profilinin olması  
Etkinliklere katılım oranlarının fazla olması

## Donanım

Öğretmenlere sınıflarda teknolojiyi materyal olarak kullanma fırsatlarının verilmesi  
Sınıf içi ve sınıf dışı etkinlikleri gerçekleştirebilecek materyal ve alana sahip olması

## Yönetim Süreçleri

Kurum içi iletişim kanallarının açık olması

## İletişim Süreçleri

## İletişim ağlar

## Bina ve Yerleşke

Okul binasının merkezi bir konumda olması  
Derslik başına düşen öğrenci sayısı yeterli olması  
Öğretmen başına düşen öğrenci sayısının fazla olmaması  
Okul bahçesinde değişik uygulama alanlarının bulunması.

Tablo 26. GZFT Analizi Tablosu-Zayıf Yönler

ZAYIF YÖNLER

Öğrenciler

Teknolojinin olumsuz etkileri, disiplin sorunları, çevre faktörleri, davranış problemleri, yaşlarından beklenen gelişim özelliklerini gösterememeleri.

Çalışanlar

Okuldaki destek elemanların her yıl değişmesi, yeterli sayıda elemanın olmaması.

Veliler

Velilerin eğitim sürecine müdahale etmesi, velinin aşırı korumacılık anlayışı, okul öncesi eğitime yanlış bakış açısı, Okul kurallarına uyma problemleri yaşamaları.

Bina ve Yerleşke

Eski bina oluşu, bina yalıtımının yetersiz olması, İhata duvarlarının alçak olması öğrencilerin duvarlardan atlaması ve mahalle çocuklarının okul bahçesine girip bahçeye zarar vermeleri.

Donanım

Güçlü bir internet ağının olmaması.

Bütçe

Okulumuzdaki eksikleri gidermek için yeterli bütçenin olmaması.

Yönetim Süreçleri

Ödüllendirme sistemi, insan kaynakları yönetim politikalarının yetersizliği, izleme ve değerlendirme yetersizliği.

İletişim Süreçleri

Ön yargılar.

Tablo 27. GZFT Analizi Tablosu-Fırsatlar

**FIRSATLAR**

**Politik**

Erzincan' da okulöncesi eğitimin zorunlu eğitim alan iller arasında olması, İl milli eğitim müdürlüğünün okulöncesi eğitimi destekleyen projeler yapması, okul öncesi eğitime verilen önemin artmış olması, ilimizde öğretmenlerin katılacağı hizmet içi eğitim seminerlerinin düzenlenmesi

**Ekonomik**

Eğitime ayrılan kaynak.

**Sosyolojik**

Çok farklı kültürlerden öğrencinin olması, İlimizdeki diğer kurumların desteği, ilin tarihi dokusunun zenginliği, manevi ve kültürel zenginlik.

**Teknolojik**

Teknolojik gelişmelere açık ve meraklı öğretmen idareci ve öğrencilerin olması.

**Mevzuat-Yasal**

Eğitimde fırsat eşitliğinin olması, eğitim hakkı.

**Ekolojik**

Çevre bilincindeki artış, okula ulaşımın kolay oluşu,  
Okul bahçesinin büyük olması

Tablo 28. GZFT Analizi Tablosu-Tehditler

TEHDİTLER

Politik

Özgün kendi kültürümüze uygun programımızın olmaması  
Destek personel yetersizliği  
Yerel yönetimlerin eğitimle ilgili politikalarının yetersiz oluşu  
Sivil Toplum Kuruluşlarının okul öncesi eğitime yeteri kadar destek vermemeleri,

Ekonomik

Teknolojinin hızlı gelişmesiyle birlikte yeni üretilen cihaz ve makinelerin maliyetli oluşu

Sosyolojik

Olumsuz çevre koşullarından kaynaklı rehberlik ihtiyacı  
Kitle iletişim araçlarının olumsuz etkileri

Teknolojik

Teknolojinin kişiler üzerindeki olumsuz etkileri  
Okullarda teknoloji kullanımı için teknik eleman olmaması

Mevzuat-Yasal

Velilerin eğitime yönelik duyarlılık düzeylerindeki farklılıklar  
Mevzuat değişiklikleri

Ekolojik

Çevre temalı düzenlemelerin yenilenememesi ve uygulamada yaşanan problemler  
Okulun bahçesinin çok büyük olması olması,  
Okulumuzun deprem bölgesinde olması,

**İ.TESPİTLER VE İHTİYAÇLARIN BELİRLENMESİ**

Gelişim ve sorun alanları analizi ile GZFT analizi sonucunda ortaya çıkan sonuçların planın geleceğe yönelim bölümü ile ilişkilendirilmesi ve buradan hareketle hedef, gösterge ve eylemlerin belirlenmesi sağlanmaktadır. Gelişim ve sorun alanları ayrımında eğitim ve öğretim faaliyetlerine ilişkin üç temel tema olan Eğitime Erişim, Eğitimde Kalite ve kurumsal Kapasite kullanılmıştır. Eğitime erişim, öğrencinin eğitim faaliyetine erişmesi ve tamamlamasına ilişkin süreçleri; Eğitimde kalite, öğrencinin akademik başarısı, sosyal ve bilişsel gelişimi ve istihdamı da dâhil olmak üzere eğitim ve öğretim sürecinin hayata hazırlama evresini; Kurumsal kapasite ise kurumsal yapı, kurum kültürü, donanım, bina gibi eğitim ve öğretim sürecine destek mahiyetinde olan kapasiteyi belirtmektedir.

**Tablo 29. Tespitler ve İhtiyaçlar Tablosu**

DURUM ANALİZİ AŞAMALARI	TESPİTLER/ SORUN ALANLARI	İHTİYAÇLAR/ GELİŞİM ALANLARI
Uygulanmakta Olan Stratejik Planın Değerlendirilmesi	Hedeflerin, paydaş beklentilerini tam olarak ifade edecek şekilde ihtiyaçları karşılayacak sayıda ve nitelikte olmaması	Okul düzeyinde Stratejik Plan İzleme ve Değerlendirme çalışmalarının daha nitelikli şekilde yapılmalı Hedeflerin, stratejik planda yer alan analizlerin tamamı değerlendirilerek, içerik ve sayı bakımından iyi ifade edilmesi Okul, ilçe ve il planlarının birbirine uyumlu olarak düzenlenmesi Hedefler somut, ulaşılabilir ve gerçekçi olacak şekilde belirlenmeli Hedefler ve stratejiler, durum analizinde ortaya çıkan sorun/gelişim alanları ve ihtiyaçlara uygun olarak belirlenmeli
Paydaş Analizi	Paydaşların çeşitliliği ve paydaş kitlesinin nicel büyüklüğü, İdarenin sorumluluk veya yetki alanı dışında paydaş beklentilerinin bulunması Aileler ile iletişim ve iş birliği yetersizliği.	Paydaşların idareden beklentilerinin faaliyet alanlarıyla uyumu sağlanmalı, plan döneminde kurumsal faaliyetler hakkında paydaşlara düzenli bilgilendirme yapılması
İnsan Kaynakları Yetkinlik Analizi	Çalışanlarımızın bir birimde uzun süre çalışması Çalışanların diğer birimlerde görevlendirildiğinde, birim hizmet faaliyetleri konusunda bilgi ihtiyacı yaşamaktadır Okulda/kurumda görülen personel ihtiyacının fazla olması	Okul ve kurum personellerin görevlendirme ile farklı bir kuruma/okula veya merkeze çekilmesinin engellenmesi

## STRATEJİK PLAN

2024-2028

Kurum Kültürü Analizi	Stratejik Yönetim Süreci ile ilgili iş ve işlemleri koordine edecek, nitelikli personel sayısının az olması	Stratejik yönetim süreci hakkında eğitimli personel sayısının artırılması
Fiziki Kaynak Analizi	Kurumumuzdaki pikap, minibüs türü taşıma araçlarının sayısı, ihtiyaçların karşılanmasında yetersizdir Geniş katılımlı konferans ve toplantıların yapılacağı bir salonumuzun bulunmaması	Kurumumuz bünyesinde yürütülen proje çalışmalarında öğrenci ve öğretmenlerin taşınması için ulaşım aracı tahsis edilmesi İl düzeyinde gerçekleştirilen çalıştay, toplantı, seminer vb. durumlar için geniş bir salonun hizmete açılması sağlanmalıdır
Teknoloji ve Bilişim Altyapısı Analizi	Yerel düzeyde oluşturulan istatistik sisteminin etkin şekilde kullanılamaması	Yerel istatistik sisteminin etkin şekilde kullanılması için gerekli yasal düzenlemelerin yapılması



# STRATEJİK PLAN



## III. BÖLÜM GELECEĞE BAKIŞ

## 3. BÖLÜM: GELECEĞE BAKIŞ

### A. Misyon

**Misyonumuz:**

Milli eğitimin temel değerlerine genel amaçlarına uygun olarak beden zihin ve duygu gelişimini ve iyi alışkanlıklar kazanmasını sağlamak

## B. Vizyon

### Vizyonumuz:

Çocukların gelişimlerine ilgi ve ihtiyaçlarına uygun olarak yaparak yaşayarak öğrenmelerine fırsat vermek.

## C. Temel Deęerlerimiz

### Temel Deęerlerimiz:

Sevgi

Sorumluluk

Güven

Dürüslük

Alçak gönüllülük

Dięergamlık

Sadelik

Birlik

**D. Stratejik Amaçlar, Hedefler**

**Tablo 30. Stratejik Amaçlar, Hedefler**

AMAÇ 1 (A1)	Öğrencilerin kaliteli eğitime erişimleri fırsat eşitliği temelinde artırılarak tüm gelişim alanlarını kapsayacak şekilde çok yönlü gelişimleri sağlanacaktır.
Hedef 1.1 (H1.1)	Okul öncesi eğitime erişim artırılabacaktır.
AMAÇ 2 (A2)	Eğitim ve öğretimin niteliğinin geliştirilmesi sağlanacaktır.
Hedef 2.1 (H2.1)	Okul öncesi eğitiminin niteliği artırılabacaktır.
AMAÇ 3 (A3)	Okul öncesi eğitim kurumlarının, eğitimin temel ilkeleri doğrultusunda niteliğini artırmak amacıyla kurumsal kapasite geliştirilecektir.
Hedef 3.1 (H3.1)	Okul öncesi eğitim kurumlarında fiziki mekânların okulun ihtiyaç ve hedefleri doğrultusunda iyileştirilmesi sağlanacaktır.
AMAÇ 4 (A4)	Kurumun insan kaynağı kapasitesini geliştirerek ulusal ve uluslararası standartlara uygun eğitim hizmeti sunulacaktır.
Hedef 4.1 (H4.1)	Okul aile işbirliği sağlanarak kurum kültürü geliştirilecektir.

2024-2028 Stratejik Planı 4 amaç, 4 hedef, 15 performans göstergesi, 16 stratejiden oluşmaktadır.

## E. AMAÇ, HEDEF, GÖSTERGE VE STRATEJİLER

AMAÇ (A1)	Öğrencilerin kaliteli eğitime erişimleri fırsat eşitliği temelinde artırılarak tüm gelişim alanlarını kapsayacak şekilde çok yönlü gelişimleri sağlanacaktır.								
HEDEF (H1.1)	Okul öncesi eğitime erişim artırılabacaktır.								
Performans Göstergesi (PG)	Hedef Etkisi (%)	Başlangıç Değeri (2023)	2024	2025	2026	2027	2028	İzleme Sıklığı	Raporlama Sıklığı
PG 1.1 Aday kayıttaki bir sonraki yıl ilkokula başlayacak olan çocuklardan okula kayıt olanların oranı (%)	%25	%60	%62	%65	%73	%75	%80	6 AY	6 AY
PG 1.2 Tüm dersliklerin doluluk oranı (%)	%25	%50	%53	%59	%64	%67	%71	6 AY	6 AY
PG 1.3. Bir eğitim ve öğretim yılında bilimsel, sosyal, kültürel, sanatsal ve sportif alanlarda faaliyetlere katılan öğrenci oranı (%)	%25	%70	%72	%75	%79	%81	%82	6 AY	6 AY
PG 1.4. Yerel, ulusal ve uluslararası etkinliklere (proje, yarışma vb.) katılan öğrenci oranı (%)	%25	%1	%2	%3	%4	%5	%6	6 AY	6 AY
KOORDİNATÖR BİRİM	Okul Yönetimi								
İŞ BİRLİĞİ YAPILACAK BİRİM(LER)	Öğretmenler Kurulu, Okul Aile Birliği								
RİSKLER	Veli iletişim ve adres bilgilerine ulaşılamaması Okul Aile Birliği desteği sağlanamaması								
STRATEJİLER	S.1.Kayıtdönemindebirsonrakiyılıilkokulabaşlayacakolançocuklarbaştaközere, tümçocuklarınaileriileiletişimegeçilerekokulöncesiieğitimekayıtlailigilireklibilgilendirmeyapılacaktır. S.2.Okulöncesiieğitimdebeveynbilgilendirmeçalışmalarıyapılacaktır. S.3.Tümderslikler tam kapasite kullanılacaktır. S.4.İhtiyaçdâhilinde (aday kayıтта fazla çocuk olması durumunda) ikili eğitim uygulaması yapılacaktır. S.5. Bilimsel, Sosyal, kültürel, sanatsal ve sportif alanlarda kurum içi ve kurum dışı düzenlenen faaliyetler								

	artırılacaktır. S.6. Okul içinde başarıyı teşvik edecek yarışmalar düzenlenerek öğrencilerin ödüllendirilmesi sağlanacaktır.
MALİYET TAHMİNİ	155.000
TESPİTLER	Velilerden beklenen destek zamanında sağlanmamaktadır. Okul faaliyetlerine gönüllü katılımlar beklenen düzeyde değildir. Herhangi bir saha araştırmasına yer verilmeden okulöncesi mevzuatında sık değişiklik yapılmaktadır.
İHTİYAÇLAR	Okul-Aile işbirliğinin geliştirilmesi Veli eğitimleri Devamsızlık oranlarının azaltılması

AMAÇ (A2)	Eğitim ve öğretimin niteliğinin geliştirilmesi sağlanacaktır.								
HEDEF (H2.1)	Okul öncesi eğitiminin niteliği artırılabacaktır.								
Performans Göstergesi (PG)	Hedefe Etkisi (%)	Başlangıç Değeri (2023)	2024	2025	2026	2027	2028	İzleme Sıklığı	Raporlama Sıklığı
PG 2.1 e-Portfolyo hazırlanan çocuk oranı (%)	%25	%0	%5	%9	%15	%18	%20	6 AY	6 AY
PG 2.2 Eğitim öğretim yılı süresince açık hava etkinliği yapılan eğitim günü oranı (%)	%25	%15	%20	%25	%30	%32	%35	6 AY	6 AY
PG 2.3 Eğitsel değerlendirme ve tanılama hakkında bilgilendirme yapılan veli sayısı	%25	%4	%5	%6	%7	%8	%10	6 AY	6 AY
PG 2.4 Eğitsel değerlendirme ve tanılama hakkında bilgilendirme yapılan öğretmen oranı (%)	%25	%40	%43	%45	%59	%65	%70	6 AY	6 AY
KOORDİNATÖR BİRİM	Öğretmenler Kurulu								
İŞ BİRLİĞİ YAPILACAK BİRİM(LER)	Zümre Öğretmenler Kurulu, Okul Aile Birliği								
RİSKLER	Açık hava etkinlikleri için yeterince alan bulunamaması İlimizde değişken ani hava koşulları								
STRATEJİLER	S.1. Bakanlıkça hazırlanan e-Portfolyo sistemine her çocuk için veri girişi gerçekleştirilecektir. S.2. Okul öncesi eğitim sürecinde, her gün açık hava etkinliğine yer verilecektir. S.3. Okul bahçeleri geleneksel oyunlara uygun şekilde düzenlenecektir. S.4. Okul öncesi eğitimde okul-aile iş birliği geliştirilecektir. S.5. Eğitsel değerlendirme ve tanılama sürecine yönelik olarak velilere yönelik bilgilendirme çalışmaları yapılması sağlanacaktır.								
MALİYET TAHMİNİ	155.000								
TESPİTLER	Okullarımızın bahçeleri genellikle betonarme zeminden oluşmaktadır. Değişken hava koşulları nedeniyle açık hava etkinliklerinin tamamı planlanan zamanda yapılamamaktadır. İş yoğunluğu nedeniyle velilerin eğitim faaliyetlerine katılım oranları beklenenin altında olmaktadır.								
İHTİYAÇLAR	Açık hava etkinlikleri için bahçe düzenlemesi, düzenleme için bütçe ayrılması Okul Aile Birliği sorumluluklarının denetlenmesi								



AMAÇ (A3)	Kurumun insana kaynaklı kapasitesini geliştirerek ulusal ve uluslararası standartlara uygun eğitim hizmeti sunulacaktır.								
HEDEF (H3.1)	Okul aile işbirliği sağlanarak kurum kültürü geliştirilecektir.								
Performans Göstergesi (PG)	Hedefe Etkisi (%)	Başlangıç Değeri (2023)	2024	2025	2026	2027	2028	İzleme Sıklığı	Raporlama Sıklığı
PG 3.1.1 Bir eğitim öğretim yılında en az 1 hizmetiçi eğitime katılan öğretmen oranı (re'sen düzenlenenler dahil)	%20	%40	%55	%60	%65	%70	%80	6 AY	6 AY
PG 3.1.2 Bir eğitim öğretim yılında proje tabanlı çalışmalardan herhangi birinde aktif görev alan öğretmen oranı	%20	%40	%45	%50	%55	%60	%65	6 AY	6 AY
PG 3.1.3 Veli toplantılarına katılım oranı	%20	%30	%35	%40	%45	%50	%55	6 AY	6 AY
PG 3.1.4 Yazılı veya elektronik ortamda kuruma yapılan dilek, istek, şikâyet, görüş, öneri sayısı	%20	%2	%3	%4	%5	%6	%7	6 AY	6 AY
PG 3.1.5 Velilere yönelik yapılan eğitici, bilgilendirici etkinliklere veli katılım oranı (veli toplantıları hariç)	%20	%10	%15	%20	%25	%30	%35	6 AY	6 AY
KOORDİNATÖR BİRİM	Öğretmenler Kurulu								
İŞ BİRLİĞİ YAPILACAK BİRİM(LER)	Zümre Öğretmenler Kurulu								
RİSKLER	S.1.Eğitim faaliyetlerine çoğunlukla az sayıda gönüllü öğretmen katılımı, eğitime katılacak öğretmenlerin görevlendirmelerinin çoğunlukla esenyapılması S.2.Şikâyet sahiplerinin, şikâyet edilebilecek konular hakkında hukuki altyapılarının yetersiz olması S.3.Velilerin, yaşanan her sorunda ilgili kişi veya kurum yerine şikâyet yöntemlerine başvurmaları S.4.Şikâyet mekanizmalarının sayı ve çeşitliliği itibarıyla fazla olması								
STRATEJİLER	Hizmetiçi eğitim faaliyetlerinden öğretmen ve yöneticilerin görüşleri alınacak Kurumsal kültürün oluşturulması için okul-aile ilişkilerinde etkin işbirliği yöntemleri geliştirilecek								
MALİYET TAHMİNİ	155.000								

TESPİTLER	Hizmet içi eğitim faaliyetleri çoğunlukla resen düzenlenmektedir Hizmetiçi eğitim faaliyetleri ders saatlerinin dışında düzenlendiği için katılımcılarda isteksizliğe sebep olmaktadır.
İHTİYAÇLAR	Paydaş görüşlerinin değerlendirilmesi, işbirliğinin geliştirilmesi

<b>AMAÇ (A4)</b>	<b>Okul öncesi eğitim kurumlarının, eğitimin temel ilkeleri doğrultusunda niteliğini arttırmak amacıyla kurumsal kapasite geliştirilecektir.</b>								
<b>HEDEF (H4.1)</b>	Okul öncesi eğitim kurumlarında fiziki mekânların okulun ihtiyaç ve hedefleri doğrultusunda iyileştirilmesi sağlanacaktır.								
Performans Göstergesi (PG)	Hedefe Etkisi (%)	Başlangıç Değeri (2023)	2024	2025	2026	2027	2028	İzleme Sıklığı	Raporlama Sıklığı
PG 4.1.1 Okulda/kurumda iyileştirilmesi gereken fiziki mekân sayısı	%50	%30	%25	%20	%15	%10	%5	6 AY	6 AY
PG 4.1.2 Okulda düzenleme yapılan açık hava oyun alanı sayısı	%50	%25	%30	%35	%40	%45	%50	6 AY	6 AY
<b>KOORDİNATÖR BİRİM</b>	Okul Aile Birliği								
<b>İŞ BİRLİĞİ YAPILACAK BİRİM(LER)</b>	Öğretmenler Kurulu								
<b>RİSKLER</b>	Tasarruf tedbirleri Ödenek veya harcama taleplerinin karşılanamaması İyileştirilen alanların aktif kullanılmaması								
<b>STRATEJİLER</b>	S.1.Fiziki mekânlarının iyileştirilmesi için kamuidareleri, belediyeler ve işverenlerle işbirlikleri yapılacaktır.								
<b>MALİYET TAHMİNİ</b>	155.000								
<b>TESPİTLER</b>	Ülke genelinde yaşanan doğal afetler nedeniyle yatırım kaynağının önemli bölümü öncelikli bölgelere aktarılmaktadır. Yaşanması muhtemel doğal afetler nedeniyle kurum binalarında büyük onarıma veya güçlendirmeye ihtiyaç duyulmaktadır. Kurum bölümlerinin fiziki iyileştirme ve geliştirme çalışmalarına okul aile birliğinden yeterli düzeyde destek sağlanmamaktadır.								

### İHTİYAÇLAR

Okul aile birlięi desteęi saęlanması

İyileştirilen alanların eğitim ve öğretim çalışmalarında aktif kullanılması, fayda-maliyet dengesinin saęlanması

Öngörülmeyen sebeplerle ortaya çıkabilecek ihtiyaçları karşılayabilmek için merkezi düzeyde eğitime ayrılan bütçenin artırılması

# STRATEJİK PLAN



## IV. BÖLÜM MALİYETLENDİRME

**4.BÖLÜM: MALİYETLENDİRME**

Kavakolu NFK Anaokulu Müdürlüğü 2024-2028 Stratejik Planı'nın maliyetlendirilmesi sürecindeki temel gaye, stratejik amaç, hedef ve eylemlerin gerektirdiği maliyetlerin ortaya konulması suretiyle karar alma sürecinin hızlandırılmasına ve hayata geçirilmesine katkıda bulunmaktır. Bu sayede, stratejik plan ile bütçe arasındaki bağlantı güçlendirilecek ve harcamaların önceliklendirilme süreci iyileştirilecektir.

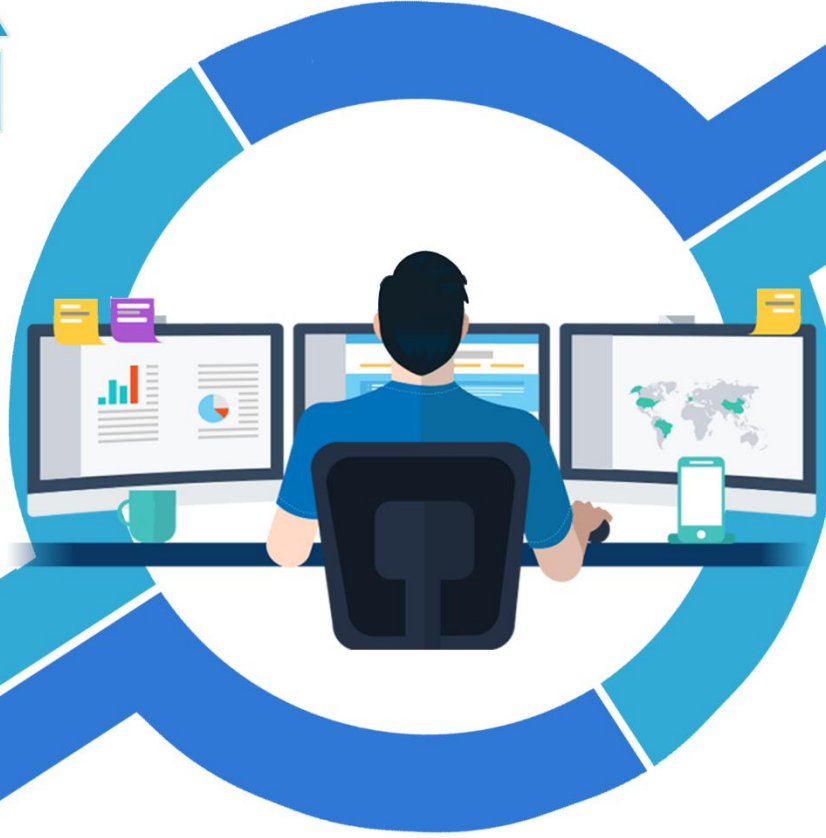
**Tablo 31. Mali Kaynak Tablosu**

Kaynak Tablosu	2019	2020	2021	2022	2023	Toplam Maliyet
Genel Bütçe				50000	105000	155000
Okul Aile Birlikleri	--	--	--	--	--	--
<b>TOPLAM</b>						<b>155000</b>

**Tablo 32. Tahmini Maliyetler (TL)**

Hedefler	2024	2025	2026	2027	2028	Toplam Maliyet
A1	15.500	23.250	31.000	38.750	46.500	155.000
H1.1						
A2	15.500	23.250	31.000	38.750	46.500	155.000
H2.1						
A3	15.500	23.250	31.000	38.750	46.500	155.000
H3.1						
A4	15.500	23.250	31.000	38.750	46.500	155.000
H4.1						
<b>TOPLAM</b>	<b>62.000</b>	<b>93.000</b>	<b>124.000</b>	<b>155.000</b>	<b>186.000</b>	<b>620.000</b>

# STRATEJİK PLAN



## V. BÖLÜM İZLEME VE DEĞERLENDİRME

**5.BÖLÜM: İZLEME VE DEĞERLENDİRME**

Okulumuzun/kurumumuzun 2024-2028 Stratejik Planı İzleme ve Değerlendirme sürecini ifade eden İzleme ve Değerlendirme Modeli hazırlanmıştır. Bu model, Milli Eğitim Bakanlığının izleme ve değerlendirme modeli esas alınarak hazırlanmıştır. Müdürlüğümüzün Stratejik Plan İzleme-Değerlendirme çalışmaları eğitim-öğretim yılı çalışma takvimi de dikkate alınarak 6 aylık ve 1 yıllık sürelerde gerçekleştirilecektir. 6 aylık sürelerde Üst Yöneticiye rapor hazırlanacak ve değerlendirme toplantısı düzenlenecektir. İzleme-değerlendirme raporu, istenildiğinde Stratejik Geliştirme Başkanlığına gönderilecektir. Okulumuz Stratejik Planı izleme ve değerlendirme çalışmalarında 5 yıllık Stratejik Planın izlenmesi ve 1 yıllık gelişim planının izlenmesi olarak ikili bir ayrıma gidilecektir. Stratejik planın izlenmesinde 6 aylık dönemlerde izleme yapılacak denetim birimleri, il ve ilçe millî eğitim müdürlüğü ve Bakanlık denetim ve kontrollerine hazır halde tutulacaktır. Yıllık planın uygulanmasında yürütme ekipleri ve eylem sorumlularıyla aylık ilerleme toplantıları yapılacaktır. Toplantıda bir önceki ayda yapılanlar ve bir sonraki ayda yapılacaklar görüşülüp karara bağlanacaktır.

Şekil 2. Stratejik Plan İzleme ve Değerlendirme Modeli



EKLER

Tablo 33. Strateji Geliştirme Kurulu

SIRA	ADI-SOYADI	GÖREVİ	KURULDAKİ GÖREVİ
1	Seda MENEKŞE	MÜDÜR	BAŞKAN
2	Büşra DEMİR	ÖĞRETMEN	ÜYE
3	Merve Büşra ÇELİK	ÖĞRETMEN	ÜYE
4	Mustafa YILMAZ	OKUL AİLE BİRLİĞİ BAŞKANI	ÜYE
5	Fatma KARAYİĞİT	ÜYE	ÜYE

Tablo 34. Stratejik Planlama Ekibi

SIRA	ADI-SOYADI	GÖREVİ	EKİPTEKİ GÖREVİ
1	Seda MENEKŞE	MÜDÜR	BAŞKAN
2	Büşra DEMİR	ÖĞRETMEN	ÜYE
3	Merve Büşra ÇELİK	ÖĞRETMEN	ÜYE
4	Merve Büşra ÇELİK	ÖĞRETMEN	ÜYE
5	Büşra DEMİR	ÖĞRETMEN	ÜYE



